



Jahresbericht und Jahresrechnung 2021/2022

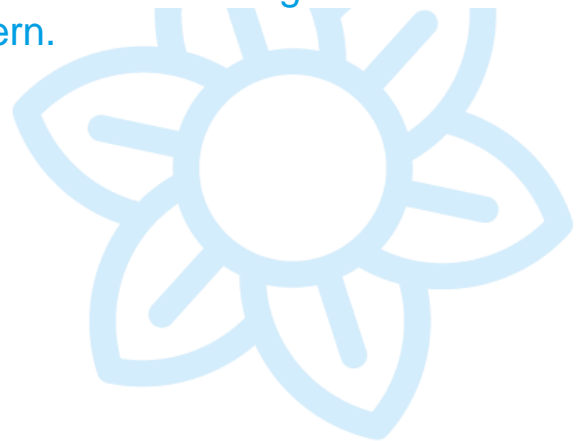
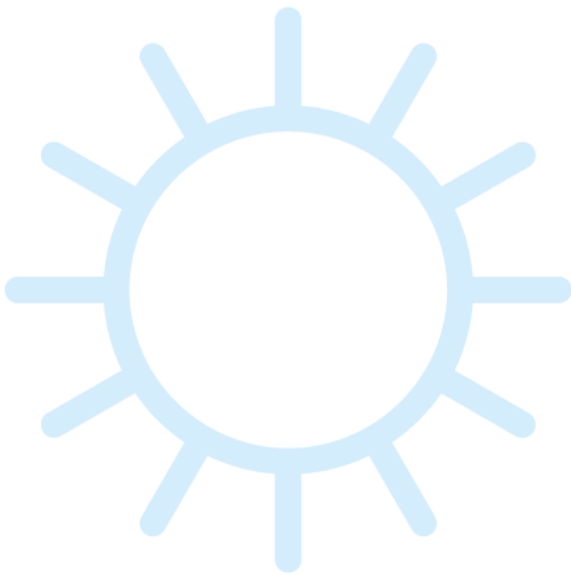
01.07.2021 – 30.06.2022

Frühlingshilfe Sommerhilfe Herbsthilfe Winterhilfe



Das ganze Jahr über brauchen wir Ihre Unterstützung. Denn Armut in der Schweiz ist meist unsichtbar und kennt keine Jahreszeiten.

Seit 1936 lindert die Winterhilfe die Folgen der Armut in der Schweiz. Wir entlasten knappe Haushaltsbudgets und leisten Nothilfe. Unsere punktuellen Unterstützungsleistungen sollen im Sinne der Hilfe zur Selbsthilfe die Situation von Hilfesuchenden verbessern und nach Möglichkeit das Entstehen von erneuten Notlagen verhindern.



Inhaltsverzeichnis

- 4 Was wir tun
- 5 Das Wichtigste auf einen Blick
- 6 Zentralpräsident Thierry Carrel zum Geschäftsjahr
- 7 Geschäftsführerin Monika Stampfli zum Geschäftsjahr
- 8 Meilensteine
- 13 Die Winterhilfe dankt!
- 14 Bericht der Leiterin Finanzen
- 15 Jahresrechnung
- 21 Anhang zur Jahresrechnung
- 30 Revisionsbericht
- 31 Der Zentralvorstand
- 32 Das Zentralsekretariat
- 33 Die Geschäftsstellen der Winterhilfe
- 38 Zum Winterhilfe-Sujet 2022

Impressum

86. Jahresbericht der Winterhilfe Schweiz über das Geschäftsjahr 2021/2022. Erscheint nur in elektronischer Form. Redaktion: Winterhilfe Schweiz, Esther Güdel. Übersetzung französisch: Martine Dethurens. Bilder: Jonas Luyten (Vorderseite), Winterhilfe und zur Verfügung gestellt.



Was wir tun



Wir leisten Beiträge an Wohn- und Nebenkosten. Aufgrund der politischen und wirtschaftlichen Lage im Berichtsjahr müssen die Haushalte in den nächsten Monaten im Durchschnitt mit einer Mehrbelastung von CHF 1'200 für Heizkosten rechnen.



Gesundheitskosten: Wir leisten Beiträge an Rechnungen für Franchise, Selbstbehalt und den Zahnarzt.



Empowerment Kinder: Wir ermöglichen über 1'600 Kindern aus benachteiligten Familien den Besuch von Freizeit- und Förderkursen.



Bettenhilfe: Wir geben Betten, Matratzen, Kissen, Duvets und Bettwäsche ab. Die Waren werden bis an die Wohnungstüre gebracht. Sie stammen aus Schweizer und Europäischer Produktion.



Kleiderhilfe: Jeder Wechsel der Jahreszeiten stellt Menschen, die von unsichtbarer Armut betroffen sind, vor dasselbe Problem: Es ist kein Geld für neue Kleidung da. Darum verschicken wir Kleiderpakete. Das meiste davon ist Second-Hand-Ware. Möchten Sie Kleider spenden? Rufen Sie uns an: 044 269 40 50.



Lebensmittel: Wir geben das ganze Jahr hindurch Gutscheine für den Bezug von Lebensmitteln ab und überraschen in der Adventszeit mit Geschenkkarten, z.B. für ein Weihnachtsessen oder eine Bescherung.



Schul-ausrüstungen: Einen guten Start in die Schulzeit ermöglichen armutsbetroffenen Kindern die Schul-ausrüstungen und Kindergarten-täschlein der Winterhilfe.



Spezielle Aktionen: Die Geschäftsstellen der Winterhilfe lancieren immer wieder Aktionen, z.B. die Velo- oder Spieleaktion. So können wir punktuell mit Angeboten unterstützen, die knappe Haushaltsbudgets nicht erlauben.



Von Herzen: Wir zeigen Menschen in Not Herz und lassen sie nicht allein. Zeigen auch Sie Herz und unterstützen Sie unsere Arbeit mit einer Spende. Danke!



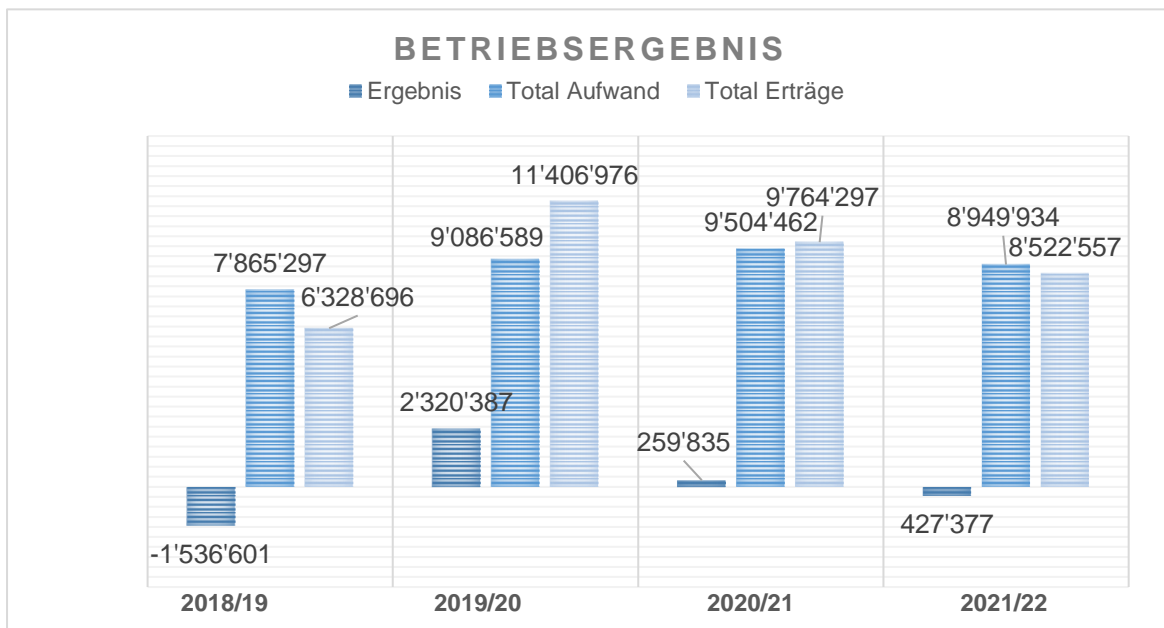
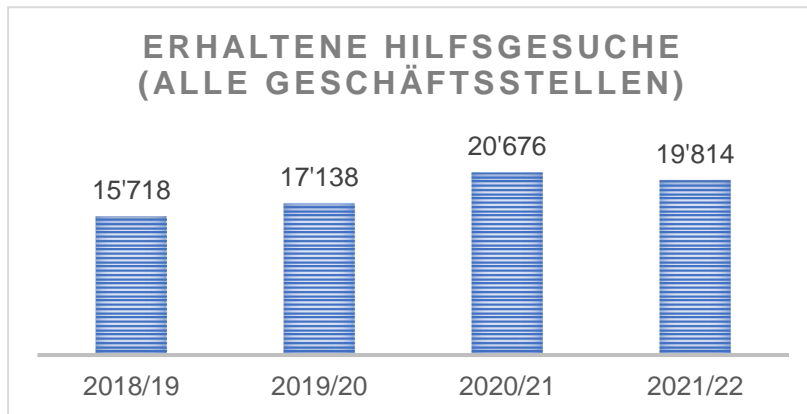
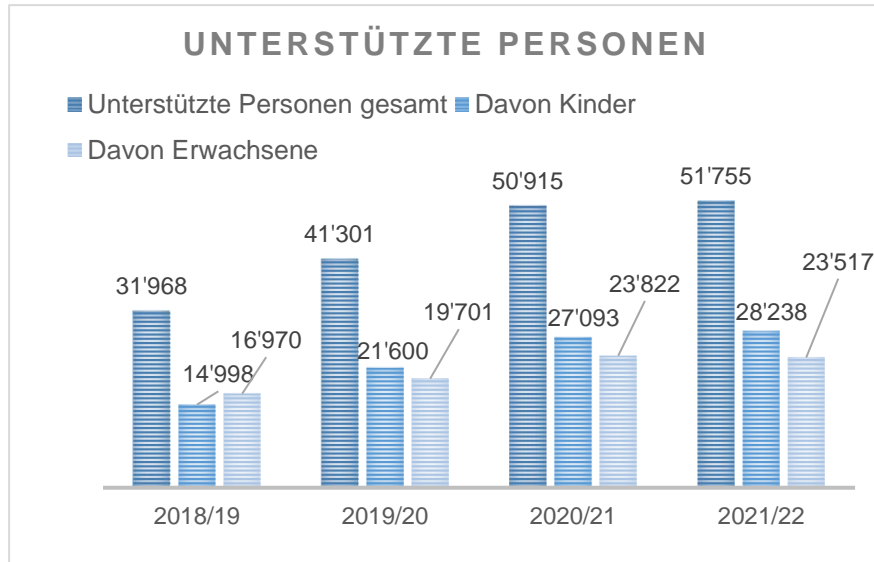
Ferien und Ausflüge: Wir übernehmen Kosten für Ferienlager von Kindern und ermöglichen Familien erholsame Ferientage und tolle Ausflüge.



Beratungen und Triagen: Viele unserer Geschäftsstellen bieten Beratungen an oder verweisen – wenn die Winterhilfe die Leistung nicht übernehmen kann – allenfalls an die zuständigen Fachstellen oder Behörden.



Das Wichtigste auf einen Blick





«Chancengleichheit bedingt, dass die Betroffenen am sozialen Leben teilhaben können»



Liebe Leserin, lieber Leser,
liebe Freundinnen und Freunde der Winterhilfe

Was beschäftigt Sie heute am meisten? Das Klima? Das politische Geschehen? Die Pandemie und ihre Folgen? Armutsbetroffene weltweit wie auch in der Schweiz trifft die aktuelle Lage besonders.

Überall gibt es Menschen, die unter finanzieller Not leiden oder sozial isoliert sind und unsere Unterstützung brauchen. Wir von der Winterhilfe setzen uns für Menschen in der Schweiz ein, die von – oft unsichtbarer – Armut betroffen sind. Und setzen uns somit für die Chancengleichheit und den sozialen Frieden hierzulande ein.

Dies kann bedeuten, dass ein 10-jähriger Bub mit seinen Kameraden am Training im Fussballclub teilnehmen kann oder eine alleinerziehende Mutter auf Stellensuche von uns einen gebrauchten Laptop erhält. Vielleicht auch, dass wir einer Familie ein Kleiderpaket für den Winter oder einen Gutschein für einen Ausflug schenken. Mit unseren Leistungen schaffen wir für benachteiligte Menschen die Möglichkeit, am sozialen Leben teil zu haben und dabei auch in der Gesellschaft integriert bleiben. Denn nur wer teilhaben kann, erhält dieselben Chancen.

Ich danke Ihnen, dass Sie sich mit uns für eine chancengleiche Schweiz einsetzen und wünsche Ihnen eine interessante Lektüre unseres Jahresberichtes über das Geschäftsjahr 2021/2022.

Ihr Thierry Carrel

Prof. Dr. med. Dr. h.c. Thierry Carrel ist seit November 2020 Zentralpräsident der Winterhilfe.



«Wir machen die Armut in der Schweiz sichtbar»



Liebe Leserin, lieber Leser,
liebe Freundinnen und Freunde der Winterhilfe

Im Juli 2022 publizierte eine Wochenzeitung ein Interview mit einem Energieexperten, in dem es um die aktuelle Energiekrise ging. Auf die Frage: «Müssen wir für Strom in der Schweiz bald doppelt oder dreifach so viel bezahlen?» antwortete der Experte: «... Tendenziell wird Strom teurer ... Aber statt 1 Franken pro Person und Tag wie heute, werden wir vielleicht 1.30 bezahlen müssen. Deswegen geht niemand pleite.» Eine andere Prognose des Mieterinnen und Mieterverbandes sagt aus, dass die Strompreiserhöhung mit durchschnittlich 1'200 Franken Mehrausgaben in jedem privaten Haushalt zu Buche schlagen wird.

Gehen wir davon aus, dass die 8,7 % Armutsbetroffenen in der Schweiz (Quelle: BFS) wirklich jeden Rappen umdrehen müssen – eine vierköpfige Familie hat knapp 4'000 Franken zur Verfügung -, dann sind 30 Rappen oder allenfalls 1'200 Franken viel Geld.

Auch wenn unser Land in den vergangenen Jahren durch die Pandemie, die Klimakrise und das aktuelle Weltgeschehen ziemlich durchgerüttelt wurde, ist die Armut hierzulande noch immer unsichtbar. Wir von der Winterhilfe setzen uns dafür ein, dass Armut kein Tabuthema mehr bleibt, dass Armutsbetroffene am gesellschaftlichen Leben teilhaben können und vor allem: wir könnten die unerwartete Nebenkostenabrechnung dank unseren Spenderinnen und Spendern übernehmen. Was wir im abgelaufenen Geschäftsjahr 2021/2022 geleistet haben, erfahren Sie in unserem Jahresbericht. Ich wünsche Ihnen gute Lektüre und danke für Ihr Interesse.

Ihre Monika Stampfli

Monika Stampfli ist seit 2017 Geschäftsführerin der Winterhilfe Schweiz.



Quellen: [Mieterinnen und Mieterverband](#), [BFS](#)

Meilensteine im Winterhilfe-Jahr 2021/2022



In der Schweiz gibt es keine Not

In den beiden mittleren Oktober-Wochen verschicken die Geschäftsstellen der Winterhilfe ihre Spendenaufrufe. Diese Sammlung unterstützt die Winterhilfe Schweiz mit einer begleitenden Kommunikations-Kampagne. 2021 zum ersten Mal auf den online-Kanälen.

[Hier geht es zum Spot „In der Schweiz gibt es keine Not“.](#)

Ehrenpräsident auf Lebenszeit

Am 5. November 2021 fand nach einem pandemiebedingten Unterbruch im Jahr 2020 die Delegiertenversammlung wieder ‚live‘ statt. An der Veranstaltung in Sarnen (OW) wurde alt Bundesrat Samuel Schmid (Zentralpräsident der Winterhilfe von 2008 bis 2020) in Würdigung seiner Leistungen zum Ehrenpräsidenten auf Lebenszeit gewählt.



Im Bild v.l.n.r.: Zentralpräsident Thierry Carrel, Geschäftsführerin Monika Stampfli und Ehrenpräsident a. Bundesrat Samuel Schmid.



Ein Zeichen der Solidarität

Im Herbst 2021 waren unsere Sternverkäuferinnen und Sternverkäufer wieder unterwegs. Seit unserer Gründung 1936 zeigen unsere Gönnerinnen und Gönner ihre Solidarität mit den Ärmsten in der Schweiz, indem sie den Winterhilfe-Stern kaufen. Übrigens: unser Stern wird in der Schweiz produziert und ist kompostierbar.

[Hier geht es zu unserer Sternen-Galerie](#)



Überraschung für benachteiligte Kinder

Für viele Familien in finanziell knappen Verhältnissen brachte auch das zweite Corona-Pandemie-Jahr 2021 Entbehrungen mit sich. Auch die Kinder mussten auf vieles verzichten, darum haben wir die dannzumal über 1'300 Teilnehmerinnen und Teilnehmer unse-res Empowerment-Programmes zu Weihnachten mit Büchergutscheinen und Globi-Büchern überrascht. Diese Aktion kam in Zusammenarbeit mit dem Schweizer Buch-händler- und Verlegerverband und der Roger Federer Foundation zustande.

[Hier erfahren Sie mehr über unsere Projekte.](#)

Winterhilfe goes Santarun

Am 26. November 2021 war die Winterhilfe Kanton Bern als Charitypartnerin am Santarun Bern mit dabei - erkennbar an den blauen Santamützen. Der Winterhilfe-Stand vor dem Bundesplatz zog besonders mit dem Glücksrad viele Interessierte an.



Ein Licht in dunkler Zeit

Im Dezember 2021 wurden aufgrund steigender Corona-Zahlen viele Events abgesagt. Auch die Weihnachtsfeier der Winterhilfe Glarus für ihre Klientinnen und Klienten. Dafür erhielten alle als Überraschung einen liebevoll zusammengestellten Klaussack nach Hause geliefert. Übrigens: Die schönen Klaussäcke stammen aus der begleiteten Werkstätte Glarnersteg.



Solidarische Weihnachtszeit

Damit auch Familien, die in Armut leben, Weihnachten feiern können, spendete die Zeitung «20 Minuten» für jedes neue Login auf ihrer Onlineplattform an die Winterhilfe.

Erfolgreiche Partnerschaft

Mit Unterstützung der Winterhilfe baut Tischlein-deck-dich sein Netz an Abgabestellen für Armutsbetroffene seit 2013 aus. So können noch mehr von der Vernichtung bedrohte Lebensmittel gerettet werden. Im Bild: Im Dezember 2021 packen die Präsidenten beider Organisationen, Stephan Baer und Thierry Carrel an der Abgabestelle in Zürich Altstetten mit an.



Wenn das Geld nicht einmal für Brot reicht

Um ihre Arbeit für Menschen in finanziell knappen Verhältnissen im Bezirk Monthey bekannter zu machen, startete die Winterhilfe Unterwallis im Frühjahr 2022 ihre Osteraktion: Im vereinfachten Verfahren wurden Lebensmittelgutscheine an notleidende Einzelpersonen und Familien abgegeben. «Ich werde Joghurt, Butter und Brot kaufen können», schreibt eine Klientin.



Gemeinsam vorwärts

Am 23./24. März 2022 fand nach zwei Jahren Unterbruch die Winterhilfe-Konferenz in Magglingen statt. Rund 65 Vertreter/innen der Geschäftsstellen aus der ganzen Schweiz, der Zentralvorstand sowie das Zentralsekretariat (Winterhilfe Schweiz) diskutierten intensiv und stellten die Weichen für die Zukunft der Winterhilfe.

Ein neuer Auftritt für unseren Winterhilfe-BIRNEL

Wir glauben an unseren Birnel! Seit den 1950er-Jahren finanzieren wir mit dem Nettoerlös dieses Produktes einen Teil unserer Hilfeleistungen. Leider ging der Absatz zurück. Wir starten unsere grosse Offensive mit dem Slogan: Winterhilfe-BIRNEL hilft. Mehr über den Winterhilfe-BIRNEL erfahren Sie auf birnel.ch.





Willkommen!

Unser Einführungstag für neue Mitarbeitende findet zweimal im Jahr jeweils in deutscher und französischer Sprache statt. Hier ein Foto vom Einführungstag vom 2. Mai 2022.

Im Bild v.l.n.r.: Barbara Huggel (TG), Malika Garchi (BE), Romana Scenini (GE), Monika Stampfli, Selma Wanner (SG), Maria Navarro (SH).

Nachhaltiges Hilfsprojekt

Bettwäsche von Schlossberg für Armutsbetroffene? Genau! Die von Schlossberg-Kund/innen gesammelten gebrauchten Textilien werden bei einem Anbieter des zweiten Arbeitsmarktes gereinigt, aufgearbeitet und verpackt. Bereit zur Abgabe an unsere Klient/innen in Basel und Zürich. Und die Freude? Ist auf allen Seiten riesig!

Bild: Daniel Römer, Winterhilfe Zürich (links) und Niklaus Fumasoni, Schlossberg



Solidaritätstag im Tessin

Am 4. Juni 2022 stand für rund 20 Tessiner Winterhilfe-Kids Training mit «Kubi» Kubilay Türkyilmaz auf dem Programm! Die Kinder hatten sichtlich Freude und genossen die Herausforderung sehr. Bild: Kubi mit einem der teilnehmenden Kinder.



Die Winterhilfe dankt

Wir freuen uns, dass wir im vergangenen Geschäftsjahr unsere Partnerschaften pflegen und neue eingehen durften. Allen, die mit der Winterhilfe Schweiz verbunden sind, sei an dieser Stelle gedankt. Ganz besonders danken wir unseren Spenderinnen und Spendern, die unsere Arbeit erst möglich machen und uns ihr Vertrauen schenken!

Grosszügige und grossherzige Unterstützung, sei sie finanzieller Art oder im Rahmen einer Zusammenarbeit, erhielten wir ausserdem von:

Aldi Suisse AG, Tamedia AG, Starr International Foundation, Bärbel und Paul Geissbühler Stiftung, Coop, La Redoute Suisse SA, Schweizerische Nationalbank, Gemeinnützige Stiftung Hans A. Bill, migrolino AG, Ottos Warenposten und von vielen weiteren – ungenannt bleiben wollenden – Firmen, Stiftungen und Gemeinden.

Nicht vergessen möchten wir:

- alle, die mit Engagement und Freude für die Winterhilfe tätig sind – viele von ihnen über Jahre hinweg ehrenamtlich;
- alle, die uns mit dem Verkauf von Birnel und Magnetsternen unterstützen;
- unsere Lieferanten. Danke für die teils jahrelange gute Zusammenarbeit!

Kooperationen der Winterhilfe Schweiz im Geschäftsjahr 2021/22

- Reka: Die Winterhilfe vermittelt Ferienwochen für von Armut betroffene Familien in den Reka-Feriedörfern.
- Roger Federer Foundation: Benachteiligte Kinder sollen Förderung erhalten. Die Zusammenarbeit ermöglicht ihnen sportliche und musische Förderung.
- Tischlein deck dich: Die Zusammenarbeit läuft seit Juli 2013. Der Partnerschaftsvertrag wurde per 1. Juli 2018 unbefristet verlängert.
- Texaid: Gemeinsam mit fünf weiteren Schweizer Hilfswerken war die Winterhilfe bis 30. Juni 2022 Aktionärin von Texaid.
- Narimpex: unser neuer Winterhilfe-BIRNEL-Vertriebspartner

Weitere Leistungserbringung

- Seit 2007 hat die Winterhilfe Schweiz auf Mandatsbasis die Geschäftsführung der Stiftung «Schwiizer hälfed Schwiizer» inne. Die Stiftung leistet direkte finanzielle Überbrückungshilfe.
- Vertrauen schenkt uns auch die Monique Dornoville Stiftung, deren Gesuche neu vom Zentralsekretariat der Winterhilfe Schweiz direkt geprüft und gesprochen werden können.

Bericht der Leiterin Finanzen



Liebe Leserin, lieber Leser, geschätzte Freundinnen und Freunde der Winterhilfe

Das erste Halbjahr des abgelaufenen Geschäftsjahres war weiter von der Corona-Pandemie geprägt. Die Winterhilfe hat wie im Vorjahr mit direkten Leistungen wie der Abgabe von Lebensmittelgutscheinen existentielle Not gelindert. Fast 51'000 Personen (Vorjahr: 50'000) hat die Winterhilfe schweizweit im Berichtsjahr in einer prekären Lebenssituation mit finanziellen und Sachleistungen unterstützt. Die Winterhilfe Schweiz hat zusätzlich zu den kantonalen Angeboten, Leistungen in der Höhe von insgesamt 6.8 Mio. Franken (Vorjahr: 7.5 Mio. Franken) erbracht.

Mit dem Kriegsbeginn in der Ukraine wird die Bevölkerung auch hierzulande mit Erhöhungen der Kosten für Lebensmittel und Energie konfrontiert. Dies wird in Zukunft Folgen für alle, insbesondere aber für die [735'000 armutsbetroffenen Einwohnerinnen und Einwohner der Schweiz](#), haben. Wir sind aktuell damit beschäftigt, einen neuen Fonds für Härtefälle im Zusammenhang mit den gestiegenen Energiekosten ins Leben zu rufen. Erste Kontakte zu potentiellen Unterstützern wurden hergestellt.

In den beiden vorhergehenden Jahren haben wir eine grosse Solidarität der Bevölkerung erfahren. Diese hat im Geschäftsjahr 2021/22 zum Glück nur leicht nachgelassen. Wir haben bei den Geldsammlungen des Zentralverbandes (Winterhilfe Schweiz) rund CHF 3.6 Mio. eingenommen. Dies entspricht einer leichten Abnahme von rund CHF 100'000 gegenüber dem Vorjahr. Die Einnahmen aus allgemeinen Spenden waren im Geschäftsjahr 2021/22 dagegen rückläufig. Die Winterhilfe Schweiz weist entsprechend für das Geschäftsjahr 2021/2022 ein negatives Betriebsergebnis von CHF – 427'377 auf (Vorjahr: CHF 249'836).

Auch die Finanzanlagen der Winterhilfe waren von der aktuellen Unsicherheit betroffen. Gesamthaft beträgt der Buchverlust per Ende Geschäftsjahr CHF 1,36 Mio.. Durch den Verkauf der Texaid-Aktien und den Austritt aus der ARGE Texaid konnte dieser Verlust vollständig aufgefangen werden.

Unsere komplette Jahresrechnung sowie den Bericht der Revisionsstelle finden Sie auf den nächsten Seiten. Ihre Fragen dazu beantworten wir gerne.



Ihre Chantal Häfliger

[Chantal Häfliger war im externen Mandat Leiterin Finanzen der Winterhilfe Schweiz.](#)

Bilanz per		30.06.2022	30.06.2021
Bezeichnung	Anmerkungen	CHF	CHF
AKTIVEN			
Umlaufvermögen			
Flüssige Mittel	1	1'528'852	2'847'418
Wertschriften	2	9'604'509	10'153'779
Forderungen aus Lieferungen und Leistungen	3	85'170	46'743
Sonstige kurzfristige Forderungen	4	1'193'290	139'477
Wertberichtigung sonstige kurzfr. Forderungen	4	-322'490	
Vorräte		34'700	16'580
Aktive Rechnungsabgrenzungen	5	61'098	451'980
Total Umlaufvermögen		12'185'129	13'655'978
Anlagevermögen			
Finanzanlagen	6	2'081'032	176'652
Wertberichtigung Finanzanlagen	6	-967'470	0
Sachanlagen	6	1'244'100	1'004'300
Immaterielle Anlagen	6	7'700	4'000
Total Anlagevermögen		2'365'362	1'184'952
Total Aktiven		14'550'491	14'840'930
PASSIVEN			
Kurzfristige Verbindlichkeiten			
Verbindlichkeiten aus Lieferungen und Leistungen		141'248	445'132
Übrige kurzfristige Verbindlichkeiten		68'007	1'008
Passive Rechnungsabgrenzungen		253'114	286'805
Total kurzfristige Verbindlichkeiten		462'369	732'946
Fondskapital (zweckgebundene Fonds)			
Fonds Stiftung Dornonville		42'771	25'473
Fonds Covid19 Familien		0	300'000
Total Fondskapital	7	42'771	325'473
Organisationskapital			
<i>Gebundenes (erarbeitetes) Kapital</i>			
Garantierte Unterstützung Empowerment Kinder+Jugendliche		817'000	817'000
Wertschwankungsreserve		1'440'600	1'519'700
<i>Freies Kapital</i>			
Allgemeiner Reservefonds		8'946'100	8'946'100
Erarbeitetes freies Kapital (inkl. Jahresergebnis)		2'841'652	2'499'711
Total Organisationskapital	7	14'045'352	13'782'511
Total Passiven		14'550'491	14'840'930

Betriebsrechnung

2021/22

2020/21

Bezeichnung	Anmerkungen	CHF	CHF
Ertrag			
<i>Ertrag Geldsammlungen Zentralverband</i>	8	3'631'891	3'726'501
<i>Allgemeine Spenden</i>		758'310	1'124'140
<i>Zweckgerichtete Spenden</i>		219'349	2'127'032
<i>Legate</i>	9	2'680'373	1'370'334
<i>Anteil Texaid-Altkleidersammlungen</i>	10	110'484	176'702
Total Erträge Mittelbeschaffung		7'400'407	8'524'709
Projektbezogene Erlöse Bettenhilfe		464'714	518'493
Total Erträge aus erbrachten Leistungen		464'714	518'493
Beiträge Kantonalorganisationen aus kantonalen Sammlungen		163'748	203'376
Beiträge Kantonalorganisationen aus zentraler Sammlung		66'387	64'326
Total Mitgliederbeiträge		230'135	267'702
Ertrag aus Dienstleistungen für die Kantonalorganisationen		285'115	264'122
Nettoerlös aus Birnelhandel		24'390	74'107
Ertrag Geschäftsführung Stiftung Schwiizer hälfed Schwiizer		107'707	100'279
Sonstige betriebliche Erträge		10'089	4'887
Total andere betriebliche Erträge		427'301	443'394
Total Erträge		8'522'557	9'754'297
Direkter Projektaufwand			
<i>Personalaufwand Projekte</i>	13	-340'800	-339'200
<i>Projektbegleitaufwand</i>		-5'455	-8'478
Bettenhilfe		-698'302	-766'236
Kleiderhilfe		-1'015'763	-1'060'915
Schulausstattungen für Alle		-200'020	-176'341
Total Sachaufwand		-1'914'086	-2'003'493

Betriebsrechnung
2021/22
2020/21

Bezeichnung	Anmerkungen	CHF	CHF
Empowerment Kinder & Jugendliche		-899'313	-792'549
Unterstützung Gesundheitskosten		-1'270'593	-1'253'104
Unterstützung Familien in Not (vereinfachtes Gesuchsverfahren)		-55'028	-482'271
Unterstützung aus Spenden Covid19		-223'833	-765'961
Ergänzungsfinanzierungen		-528'738	-348'708
Weitere Unterstützungsleistungen		-495'982	-568'000
Total finanzielle Unterstützungsleistungen		-3'473'487	-4'210'592
Zweckgebundene Beiträge an KO	11	-1'103'762	-950'912
Total Direkter Projektaufwand		-6'837'590	-7'512'674
Fundraising- und allgemeiner Werbeaufwand			
Kommunikationsaufwand		-242'350	-225'563
Sammelaufwand Zentralverband (ohne Werbung/PR)		-686'533	-720'068
Total Fundraising- und allgemeiner Werbeaufwand		-928'882	-945'631
Administrativer und sonstiger Aufwand			
Sammeldienstleistungen, Wareneinkauf		-311'181	-290'189
Personalaufwand	13	-590'253	-491'196
Reise- und Repräsentationsaufwand	15	-16'747	-9'099
Sachaufwand		-228'365	-214'062
Unterhaltskosten		-4'838	-5'011
Abschreibungen		-32'078	-36'600
Total Administrativer und sonstiger Aufwand		-1'183'462	-1'046'157
Betriebsergebnis		-427'377	249'836
Finanzergebnis			
1/3 Anteil am Nettoertrag Liegenschaft	16	46'716	49'740
Zinsen / Wertschriftenerträge	17	1'789'320	851'339
Finanzertrag		1'836'037	901'079
Zinsaufwand / Kursverluste		-1'360'334	0
Bankgebühren, Kreditkartenkommissionen		-68'187	-66'678
Finanzaufwand		-1'428'521	-66'678
Ergebnis vor Veränderung des Fondskapitals		-19'862	1'084'237

Geldflussrechnung	2021/22	2020/21
--------------------------	----------------	----------------

Veränderung des Fondskapitals

<i>Zuweisung(-)/Verwendung(+) an Fondkapital</i>	282'702	507'037
--	---------	---------

Jahresergebnis (vor Zuweisung an Organisationskapital)	262'841	1'591'274
---	----------------	------------------

<i>Zuweisung(-)/Verwendung(+) an Fonds garantierte Unterstützung Kinder & Jugendliche</i>	0	0
---	---	---

<i>Zuweisung(-)/Verwendung(+) von Wertschwankungsreserven</i>	79'100	-196'700
---	--------	----------

<i>Zuweisung(-)/Verwendung(+) an allgemeinen Reservefonds</i>	0	0
---	---	---

<i>Zuweisung(-)/Verwendung(+) an freies Kapital - Jahresergebnis</i>	-341'941	-1'394'573
--	----------	------------

	0	0
--	----------	----------

	CHF	CHF
--	------------	------------

Geldfluss aus Betriebstätigkeit

Jahresergebnis (vor Veränderung Fonds- und Organisationskapital)	-19'862	1'084'237
--	---------	-----------

Abschreibungen	32'078	36'600
----------------	--------	--------

Ab- und Zunahme der Wertschriften	549'270	-3'333'444
-----------------------------------	---------	------------

Ab-/Zunahme der Forderungen	8'552	-30'272
-----------------------------	-------	---------

Ab-/Zunahme der Vorräte	-18'120	17'444
-------------------------	---------	--------

Ab-/Zunahme der Aktiven Rechnungsabgrenzungen	126'882	1'882'745
---	---------	-----------

Ab-/Zunahme kurzfristige Verbindlichkeiten und der Passiven Rechnungsabgrenzungen	-270'576	339'005
---	----------	---------

Gewinn aus Abgängen des Anlagevermögens	-1'715'213	0
---	------------	---

<i>Geldfluss aus Betriebstätigkeit</i>	-1'306'989	-3'686
---	-------------------	---------------

Geldfluss aus Investitionstätigkeit

Investition in Software	-11'578	0
-------------------------	---------	---

<i>Geldfluss aus Investitionstätigkeit</i>	-11'578	0
---	----------------	----------

Veränderung der flüssigen Mittel	-1'318'566	-3'686
---	-------------------	---------------

Bestand flüssige Mittel per 1. Juli	2'847'418	2'851'105
-------------------------------------	-----------	-----------

Bestand flüssige Mittel per 30. Juni	1'528'852	2'847'418
--------------------------------------	-----------	-----------

<i>Nachweis Veränderung der flüssigen Mittel</i>	-1'318'566	-3'686
---	-------------------	---------------

Rechnung über die Veränderung des Kapitals 2021/22

Bezeichnung	Anfangsbestand	Zuweisungen	Verwendung	Endbestand
	per 01.07.2021			per 30.06.2022
	CHF	CHF	CHF	CHF
Fondskapital				
Fonds zur Förderung benachteiligter Kinder	0	163'270	-163'270	0
Fonds Stiftung Dornonville	25'473	50'000	-32'702	42'771
Fonds Covid19 Familien	300'000	6'079	-306'079	0
Total Fondskapital	325'473	219'349	-502'051	42'771
Veränderungen Organisationskapital				
Gebundenes Kapital				
Garantierte Unterstützungen Empowerment	817'000	0	0	817'000
Wertschwankungsreserve	1'519'700	0	-79'100	1'440'600
Total gebundenes Kapital	2'336'700	0	-79'100	2'257'600
Freies verfügbares Kapital				
Allgemeiner Reservefonds	8'946'100	0	0	8'946'100
Erarbeitetes freies Kapital (inkl. Jahresergebnis)	2'499'710	341'941	0	2'841'651
Total freies Kapital	11'445'810	341'941	0	11'787'751
Total Organisationskapital	13'782'510	341'941	-79'100	14'045'352

Rechnung über die Veränderung des Kapitals 2020/21

Bezeichnung	Anfangsbestand	Zuweisungen	Verwendung	Endbestand
	per 01.07.2020			per 30.06.2021
	CHF	CHF	CHF	CHF
Fondskapital				
Fonds zur Förderung benachteiligter Kinder	100'000	669'473	-769'473	0
Fonds zur Unterstützung von Familien in Not (M+RF)	411'156	0	-411'156	0
Fonds zur Unterstützung von Familien in Not	0	527'559	-527'559	0
Fonds zur Unterstützung Gesundheitskosten	0	130'000	-130'000	0
Fonds Corona (Glückskette)	321'354	0	-321'354	0
Fonds Stiftung Dornonville	0	50'000	-24'527	25'473
Fonds Covid19 Familien	0	750'000	-450'000	300'000
Total Fondskapital	832'510	2'127'032	-2'634'068	325'473
Veränderungen Organisationskapital				
Gebundenes Kapital				
Garantierte Unterstützungen Empowerment	817'000	0	0	817'000
Wertschwankungsreserve	1'323'000	196'700	0	1'519'700
Total gebundenes Kapital	2'140'000	196'700	0	2'336'700
Freies verfügbares Kapital				
Allgemeiner Reservefonds	8'946'100	0	0	8'946'100
Erarbeitetes freies Kapital (inkl. Jahresergebnis)	1'105'137	1'394'573	0	2'499'710
Total freies Kapital	10'051'237	1'394'573	0	11'445'810
Total Organisationskapital	12'191'237	1'591'273	0	13'782'510

Anhang zur Jahresrechnung 2021/22

Rechnungslegungsgrundsätze

Allgemeine Rechnungslegungsgrundsätze

Die Rechnungslegung erfolgt nach Massgabe der Fachempfehlungen zur Rechnungslegung Swiss GAAP FER (Kern-FER und FER 21) und entspricht dem schweizerischen Rechnungslegungsrecht (32. Titel des Obligationenrechts), den Vorschriften der Stiftung ZEWO sowie den Bestimmungen der Statuten der Winterhilfe Schweiz. Die Jahresrechnung vermittelt ein den tatsächlichen Verhältnissen entsprechendes Bild der Vermögens-, Finanz- und Ertragslage der Winterhilfe Schweiz.

Rechtsform

Die Winterhilfe Schweiz mit Sitz in Zürich ist ein parteipolitisch und konfessionell unabhängiger Verein im Sinne von Art. 60 ff ZGB.

Publikation der Jahresrechnung

Die Jahresrechnung wird auf Deutsch und Französisch veröffentlicht. Die deutsche Version gilt als verbindliche Grundlage, die französische Version ist eine bestmögliche Übersetzung.

Nahestehende Organisationen und Konsolidierungskreis

Die Winterhilfe ist ein gesamtschweizerisch tätiges Hilfswerk bestehend aus dem Zentralverband Winterhilfe Schweiz und den ihr nahestehenden 27 Kantonalorganisationen sowie Bezirksstellen und Ortsvertretungen. Der Zentralverband Winterhilfe Schweiz ist die Dachorganisation der Kantonalorganisationen, erlässt Konzepte und Richtlinien für die Aufgabenerfüllung der Winterhilfe und unterstützt die Kantonalorganisationen durch Dienstleistungen und Beratungen.

Die Kantonalorganisationen sind rechtlich selbständig. Die Winterhilfe Schweiz übt keinen beherrschenden Einfluss auf sie aus. Weil die Kantonalorganisationen keiner gemeinsamen Kontrolle oder Führung unterliegen, erfordern auch inhaltliche Gründe keinen konsolidierten Abschluss. Die Kantonalorganisationen und der Zentralverband arbeiten partnerschaftlich zusammen. Alle wesentlichen Transaktionen mit den nahestehenden Kantonalorganisationen werden in der Jahresrechnung offengelegt.

Bilanzierungs- und Bewertungsgrundsätze

Die Bewertungsgrundsätze orientieren sich, wo nicht anders aufgeführt, an historischen Anschaffungs- oder Herstellungskosten als Bewertungsgrundlage. Die Buchhaltung wird in Schweizer Franken geführt. Aktiv- und Passivbestände in fremder Währung werden zum Kurswert per Bilanzstichtag bewertet.

Flüssige Mittel:	zum Nominalwert
Wertschriften:	zum Kurswert per Bilanzstichtag
Forderungen:	zum Nominalwert
Vorräte:	Birnel und Betteninhalt (Lager beim Transporteur) zum Einstandspreis
Finanzanlagen:	zum Anschaffungswert abzüglich betriebsnotwendiger Abschreibungen
Immobilien:	zum Anschaffungswert abzüglich Abschreibungen
Sachanlagen:	zum Anschaffungswert abzüglich Abschreibungen
Verbindlichkeiten:	zum Nominalwert

Fondskapital

Das Fondskapital umfasst Mittel, welche der Organisation für einen klar bestimmten Verwendungszweck zur Verfügung gestellt wurde (zweckgebundene Spenden).

Gebundenes erarbeitetes Kapital

Das gebundene Kapital umfasst die Mittel, welche von der Organisation für einen klar bestimmten und die Verwendung einschränkenden Zweck eingesetzt werden. Die Verwendung des gebundenen Kapitals ist im Fondsreglement der Winterhilfe Schweiz geregelt. Die Erträge aus den Vermögensanlagen der verschiedenen Fonds unterliegen keiner Zweckbindung. Ausserdem wird innerhalb des gebundenen Kapitals die Wertschwankungsreserve separat ausgeschieden. Sie dient der Abdeckung der Verlustrisiken auf den Wertschriftenanlagen. Die gesondert ausgewiesene Wertschwankungsreserve beträgt 15 Prozent des zu Marktwerten bewerteten Wertschriftenbestandes.

Freies Kapital

Diese Position umfasst die im Rahmen des statutarischen Zwecks der Winterhilfe Schweiz frei einsetzbaren Mittel. Diese Mittel können für alle Zwecke der Organisation eingesetzt werden, nachdem alle Verpflichtungen erfüllt sind. Innerhalb des freien Kapitals wird unterschieden zwischen dem erarbeiteten freien Kapital, welches aus den Ergebnisüberschüssen gebildet wird und dem allgemeinen Reservefonds, welcher jährlich vom Zentralvorstand neu festgelegt wird.

Erfassung von Erträgen

Spenden:	Erträge aus der Mittelbeschaffung in der breiten Öffentlichkeit werden bei Zahlungseingang verbucht. Sie werden, sofern eine Weisung vonseiten des Spenders oder der Spenderin besteht, als zweckgebundene Spende verbucht. Ohne Weisung wird eine freie Spende verbucht. Noch nicht verwendete zweckgebundene Spenden werden im Fondskapital bilanziert.
Legate/Erbschaften:	Erträge aus Legate/Erbschaften werden entweder zum Zeitpunkt des Zahlungseinganges oder zum Zeitpunkt des Übergangs der rechtlichen Verfügungsgewalt verbucht.
Beiträge:	Erträge, die aus Leistungsverträgen mit Geldgebern (Stiftungen, Unternehmen und andere Organisationen) stammen, werden zum Zeitpunkt der Leistungserbringung als Ertrag erfasst. Noch nicht verwendete zweckgebundene Beiträge werden im Fondskapital bilanziert.

Grundsätze zur Geldflussrechnung

Die Geldflussrechnung basiert auf dem Fonds flüssige Mittel. Die Geldflussrechnung zeigt die Veränderung des Fonds, aufgeteilt auf die Faktoren Investitionstätigkeit, Finanzierungs- und Betriebstätigkeit. Die Geldflussrechnung wird nach der indirekten Methode erstellt.

Grundsätze zur Rechnung über die Veränderung des Kapitals

Die Rechnung über die Veränderung des Kapitals zeigt die Entwicklung des Fondskapitals sowie jeder einzelnen Komponente des gebundenen und des freien Kapitals aufgeteilt auf die Faktoren „Zuweisungen“ sowie „Verwendungen“.

Anmerkungen zu einzelnen Positionen der Bilanz

1. Flüssige Mittel

	30.6.2022	30.6.2021
	CHF	CHF
Kasse	4'488	6'474
Postfinance	225'905	384'939
Bankguthaben	1'293'257	2'451'903
PayPal, Onlinespende Transfer	5'201	4'102
	1'528'852	2'847'418

2. Wertschriften

Der Wertschriftenbestand wird durch drei Banken verwaltet. Die Zielsetzung der Anlagepolitik der Winterhilfe ist die Kapitalerhaltung und wenn möglich die Erwirtschaftung einer kleinen Rendite. Die Wertschriften sind wie folgt auf die verschiedenen Anlagekategorien aufgeteilt:

Anlagekategorie	30.6.2022		30.6.2021	
	CHF		CHF	
Obligationen/-fonds	6'902'254	72%	7'126'745	70%
Aktien	2'702'255	28%	3'027'034	30%
	9'604'509	100%	10'153'779	100%

Es besteht ein Anlagereglement, welches die Grundsätze, Richtlinien, Aufgaben und Kompetenzen festlegt, die bei der Bewirtschaftung des Finanzvermögens zu beachten sind.

3. Forderungen aus Lieferungen und Leistungen

	30.6.2022	30.6.2021
	CHF	CHF
Forderungen gegenüber Dritten	71'248	17'819
Forderungen gegenüber nahestehenden Organisationen	13'922	28'924
	85'170	46'743

4. Sonstige kurzfristige Forderungen

	30.6.2022	30.6.2021
	CHF	CHF
Verrechnungssteuerguthaben	39'626	19'749
Guthaben gegenüber Sozialversicherungen	9'586	98'043
Guthaben gegenüber Baugesellschaft Clausiusstrasse 45	0	8'662
Gutscheine (Migros-Cumulus-Bons, Aldi, Reka)	41'755	3'860
Guthaben Eidg. Steuerverwaltung MWST	1'113	9'163
Guthaben gegenüber Kreditkartengesellschaft	418	0
Forderung ≤12 Monate Fälligkeit aus Verkauf Texaid Aktien	455'812	0
Forderung Anteil ≤12 Monate Fälligkeit aus ARGE Texaid	644'980	0
	1'193'290	139'477

Zur Forderung bis zu 12 Monaten Fälligkeit aus Verkauf Texaid Aktien und der Auflösung ARGE Texaid verweisen wir auf die Ausführungen zu Ziffer 6.

Die Forderung aus der Auflösung ARGE Texaid mit Fälligkeit per 30. Juni 2023 wurde im Rahmen einer Wertberichtigung berücksichtigt. Für die Fälligkeiten und deren Wertberichtigungen nach dem 30. Juni 2023 verweisen wir auf die Ausführungen zu Ziffer 6.

5. Aktive Rechnungsabgrenzungen

	30.6.2022	30.6.2021
	CHF	CHF
Legat	0	270'200
Einnahmen 2019/20 Texaid ARGE	0	100'000
Diverse Rechnungsabgrenzungen	61'098	81'780
	61'098	451'980

Allfällige Marchzinsen bei den Wertschriftenanlagen werden als Bestandteile des Marktwerts des entsprechenden Wertpapiers betrachtet und sind daher nicht in dieser Position bilanziert.

6. Anlagevermögen

Finanzanlagen

In den Finanzanlagen ist unverändert das zinslose Darlehen gegenüber Winterhilfe Basel-Stadt von CHF 50'000 enthalten.

Die Beteiligung von 8.333% an der Texaid-Textilverwertungs-Aktiengesellschaft (TVAG) mit Sitz in Schattdorf wurde per 31. März 2022 verkauft. Der Verkaufspreis von CHF 1.519 Mio. wird in 10 Raten jeweils per 30.6. und 31.12. fällig und zwar erstmals per 30. Juni 2022. Forderungen mit einer Fälligkeit von > 12 Monaten sind unter Finanzanlagen mit CHF 1.063 Mio. aufgeführt (jene ≤ 12 Monate mit CHF 455'812.47 unter übrige Forderungen).

Die Winterhilfe ist zum 31. März 2022 mit zwei weiteren Hilfswerken aus der Arbeitsgemeinschaft Texaid ausgetreten. Die Auflösung der ARGE ist total mit CHF 1.61 Mio mit Zahlungsfälligkeiten in 5 Raten jeweils zum 30.6. festgelegt. Die Raten – zahlbar durch die restlich verbleibenden ARGE Mitglieder - mit Fälligkeiten nach über 12 Monaten sind im Anlagevermögen ausgewiesen. Die Forderungen werden mit einer Wertberichtigung neutralisiert.

Sachanlagen

Diese Position umfasst eine Liegenschaft an der Clausiusstrasse 45, die sich zu einem Drittel im Eigentum der Winterhilfe Schweiz befindet. Die Bewertung der Liegenschaft erfolgt zum Anschaffungswert abzüglich der planmässig vorgenommenen Abschreibungen, wobei von einer 50-jährigen Nutzungsdauer ausgegangen wird.

Im Geschäftsjahr 2021/22 ist der Winterhilfe Schweiz aus einem Legat einen Fünftel eines nutzniessungsbelasteten Stockwerkeigentums in Richterswil zugeflossen. Der bilanzierte Wert von CHF 264'000 dem anteiligen geschätzten Richtwert der Legatsverwalterin ZKB.

Ferner beinhaltet diese Position Computer und Mobilien, welche die Winterhilfe Schweiz für die Leistungserbringung und Verwaltung benötigt. Die Bewertung der Computer und Mobilien erfolgt zum An-

Anmerkungen zu einzelnen Positionen der Betriebsrechnung

8. Ertrag Geldsammlungen Zentralverband, allgemeine und zweckgerichtete Spenden

In den beiden vorhergehenden Jahren haben wir, auch bedingt durch die Coronapandemie, eine grosse Solidarität der Bevölkerung erfahren. Diese hat im Geschäftsjahr 2021/22 nur leicht nachgelassen. Wir haben bei den Geldsammlungen des Zentralverbandes rund CHF 3.6 Mio. eingenommen. Dies entspricht einer Abnahme von rund CHF 100'000 gegenüber dem Vorjahr. Die Einnahmen aus allgemeinen Spenden waren im Geschäftsjahr 2021/22 dagegen weiter rückläufig.

9. Legate

In diesem Geschäftsjahr wurde die Winterhilfe Schweiz wiederum in diversen Nachlässen grosszügig berücksichtigt.

Erbschaften und Legate werden zum Zeitpunkt der Testamentseröffnung respektive nachdem eine verlässliche Schätzung des jeweiligen Nachlasses vorliegt als Ertrag erfasst und in der Bilanz aktiv abgegrenzt. Per Bilanzstichtag 30.6.2022 war keine entsprechende Abgrenzung notwendig (per 30.6.2021 CHF 270'200).

10. Anteil Texaid-Altkleidersammlungen

Die Winterhilfe Schweiz bildete zusammen mit dem Schweizerischen Roten Kreuz, der Caritas Schweiz, dem HEKS, Kolping Schweiz sowie Solidar Suisse die Texaid-Arbeitsgemeinschaft und war Aktionärin der Texaid Textilverwertungs-Aktiengesellschaft. Der Austritt aus der Arbeitsgemeinschaft sowie der Verkauf der Aktien wurde per 31. März 2022 vollzogen. Der Anteil der Winterhilfe am Erlös der Altkleidersammlungen beträgt für 2021/22 (für 9 Monate) CHF 110'484 (VJ 176'702).

11. Transaktionen mit nahestehenden Personen und Organisationen

Die wesentlichen Transaktionen mit nahestehenden, rechtlich selbständigen Organisationen werden in der Jahresrechnung separat ausgewiesen. Die Winterhilfe Schweiz erhält von den Kantonalorganisationen Mitgliederbeiträge und partizipiert an deren Sammlungen mit 4.5%. Zudem erbringt die Winterhilfe Schweiz gegenüber den Kantonalorganisationen entgeltliche Sammeldienstleistungen. Aus dem Ertrag der zentralen Sammlung der Winterhilfe Schweiz wird ein bedeutender Anteil den Kantonalorganisationen als Projektbeiträge zur Verfügung gestellt. Diese Beiträge sind zweckgebunden und dürfen ausschliesslich für Hilfeleistungen verwendet werden. Die Kantonalorganisationen sind verpflichtet, der Winterhilfe Schweiz jährlich den Verwendungszweck schriftlich zu belegen.

	2021/22	2020/21
	CHF	CHF
4.5% von Sammlungen der Kantonalorganisationen	163'748	203'376
Mitgliederbeiträge der Kantonalorganisationen	66'387	64'326
Ertrag aus Dienstleistungen für die Kantonalorganisationen	285'115	264'122
Beiträge von Kantonalorganisationen	515'250	531'824

schaffungswert abzüglich der planmässig vorgenommenen Abschreibungen, wobei in der Regel von einer 3-jährigen Nutzungsdauer ausgegangen wird. Einzelanschaffungen unter CHF 5'000 werden nicht aktiviert.

Immaterielle Werte

Die Position besteht aus aktivierten Fremdleistungen im Zusammenhang mit dem Erwerb einer Fallbearbeitungssoftware sowie der Erweiterung von Abacus Lizenzen.

Anlagespiegel 2021/22	Finanzanlagen	Immobilie Sachanlagen	Mobile Sachanlagen	Immaterielle Werte	Total
Anschaffungswerte	CHF	CHF	CHF	CHF	CHF
Bestand per 1.7.2021	176'652	1'210'000	179'136	110'328	1'676'117
Investitionen/Zufluss	1'063'562	264'000	0	11'578	1'339'140
Desinvestition	-126'652				-126'652
Bestand per 30.6.2022	1'113'562	1'474'000	179'136	121'906	2'888'605
Kumulierte Abschreibungen					
Bestand per 1.7.2021	0	205'700	179'136	106'328	491'164
Abschreibungen laufende Jahr	0	24'200	0	7'878	32'078
Bestand per 30.6.2022	0	229'900	179'136	114'206	523'242
Nettobestand per 30.6.2022	1'113'562	1'244'100	0	7'700	2'365'362

Anlagespiegel 2020/21	Finanzanlagen	Immobilie Sachanlagen	Mobile Sachanlagen	Immaterielle Werte	Total
Anschaffungswerte	CHF	CHF	CHF	CHF	CHF
Bestand per 1.7.2020	176'652	1'210'000	179'136	110'328	1'676'117
Investitionen	0	0	0	0	0
Bestand per 30.6.2021	176'652	1'210'000	179'136	110'328	1'676'117
Kumulierte Abschreibungen					
Bestand per 1.7.2020	0	181'500	179'136	93'928	454'564
Abschreibungen laufende Jahr	0	24'200	0	12'400	36'600
Bestand per 30.6.2021	0	205'700	179'136	106'328	491'164
Nettobestand per 30.6.2021	176'652	1'004'300	0	4'000	1'184'952

7. Veränderungen des Fonds- und des Organisationskapitals

Die Details zu den Veränderungen der einzelnen Positionen des Fondskapitals, des gebundenen Kapitals und des freien Kapitals sind aus der Betriebsrechnung sowie der Rechnung über die Veränderung des Kapitals ersichtlich.

	2021/22	2020/21
	CHF	CHF
Zweckgebundene Spenden aus der zentralen Sammlung	1'103'762	950'912
Projektbeiträge an Kantonalorganisationen	1'103'762	950'912

Die Projektbeiträge 2021/22 an Kantonalorganisationen betreffen die Sammlung des Zentralverbandes im Herbst 2021 und sind durch die grosse Solidarität der Spendenden sowie Kosteneinsparungen höher als im Vorjahr.

12. Birnelhandel.

Der traditionelle Handel mit Birnel dient der zusätzlichen Mittelbeschaffung, indem der Winterhilfe direkt die Handelsmarge zugutekommt. Die Winterhilfe trägt kein Produktionsrisiko. Eine Verpflichtung der Winterhilfe gegenüber den Birnel-Produzenten besteht nicht. Im Rahmen einer Neupositionierung wurde der traditionelle Birnel neu in „Winterhilfe-BIRNEL“ umbenannt und das Produktesortiment um 60g, 250g Gläser, 2.8-Liter-Flaschen, einer Spendenbox, Winterhilfe-BIRNEL-Postkarten und eine Winterhilfe-BIRNEL-Rezeptbroschüre erweitert. Ab dem Geschäftsjahr 2021/22 wurde zudem der Birnel Ein- und Verkauf an die Firma Narimpex ausgegliedert. Die Winterhilfe Schweiz erhält eine Umsatzbeteiligung. Die befristeten Personalkosten für die Neupositionierung werden im Geschäftsjahr 2022/23 nicht mehr anfallen.

	2021/22	2020/21
	CHF	CHF
Erlös Birnel Direktverkauf	47'883	321'777
Warenaufwand Birnel	-39'392	-242'870
Personalkosten Birnelvertrieb	-2'400	-4'800
Relaunch Birnel inkl. Personalkosten	-69'204	0
Beitrag Obstverband	26'500	0
Umsatzbeteiligung Birnelvertrieb über Narimpex	61'003	0
Nettoerlös aus Birnelhandel	24'390	74'107

13. Personalaufwand

Das Zentralsekretariat wird als Geschäftsstelle der Winterhilfe Schweiz geführt. Diese ist in Zusammenarbeit mit den entsprechenden Organen verantwortlich für die wirksame und wirtschaftliche Erbringung der gesamten Winterhilfe-Tätigkeiten. Die Winterhilfe Schweiz beschäftigt im Zentralsekretariat Mitarbeitende in 7.8 (VJ 7.1) Vollzeitstellen. Die Anzahl der Vollzeitstellen im Jahresdurchschnitt lag im Berichtsjahr sowie im Vorjahr nicht über 10.

	2021/22	2020/21
	CHF	CHF
Bruttolöhne	772'000	693'360
Entschädigungen Taggeld	-9'239	-1'667
Sozialversicherungen	187'636	180'480
Entschädigung an Dritte	42'787	0
Übriger Personalaufwand	52'929	23'823
Total Personalaufwand	1'046'113	895'996
Anteil Personalaufwand Birnelvertrieb	-2'400	-4'800

Anteil Personalaufwand Relaunch Birnel	-50'200	0
Anteil Personalaufwand Projektaufwand	-340'800	-339'200
Anteil Personalaufwand Mittelbeschaffung	-62'460	-60'800
Total Personalaufwand Administration	590'253	491'196

Der Personalkostenanteil für Projekt-/Mittelbeschaffungsaufwand wird jährlich neu ermittelt und angepasst.

14. Aufwand für Mittelbeschaffung/Projekt- und administrativer Aufwand nach ZEWO-Methodik

Übereinstimmend mit den Vorgaben von Swiss GAAP FER 21 und den Richtlinien der ZEWO zur Ermittlung des Projektaufwandes, der Mittelbeschaffung (Fundraising) und des administrativen Aufwandes haben wir die Aufwendungen in Prozenten der Leistungserbringung ermittelt. Die Berechnung der Kennzahlen sind gemäss Vorgaben der ZEWO exklusive der Mittelbeschaffung für Birnel.

	2021/22		2020/21	
	CHF		CHF	
Projektaufwand (inkl. Begleitaufwand)	6'837'590	79%	7'512'674	81%
Fundraising und Marketing	928'882	11%	945'631	10%
Administrativer Aufwand	911'207	10%	786'045	9%
	8'677'679	100%	9'244'350	100%

15. Entschädigung der leitenden Organe

Die neun Mitglieder des Zentralvorstandes sind ehrenamtlich tätig und haben gemäss Art. 11 Abs. 7 der Statuten der Winterhilfe Schweiz nur Anspruch auf Entschädigung ihrer effektiven Spesen und Barauslagen. Den Mitgliedern des Zentralvorstandes und den Mitgliedern von Fachausschüssen werden jeweils die Reisespesen sowie das gemeinsame Mittagessen an Sitzungen entschädigt.

Die Entschädigung der Geschäftsleitungsmitglieder wird durch den Zentralvorstand festgelegt und entspricht marktwirtschaftlichen Gegebenheiten. Auf die Offenlegung der Entschädigung der Geschäftsleitung wird verzichtet, da die Geschäftsleitung nur aus einer Person besteht.

16. Baugesellschaft

Dank einem Legat bildet die Winterhilfe Schweiz zusammen mit der Pro Patria eine Baugesellschaft für die Liegenschaft Clausiusstrasse 45, 8006 Zürich. Da sich die Geschäftsstelle der Winterhilfe Schweiz in dieser Liegenschaft befindet, ist die Winterhilfe Schweiz sowohl Miteigentümerin als auch Mieterin. Die Baugesellschaft verfügt über eine eigene Betriebskostenabrechnung mit Abschluss jeweils per Ende Dezember. Der Aufwand bzw. Ertrag der Winterhilfe Schweiz aus der Liegenschaft Clausiusstrasse 45 sowie ein allfälliges Guthaben bzw. eine allfällige Schuld gegenüber der Baugesellschaft werden aus dieser Betriebskostenabrechnung übernommen.

17. Wertschriftenerträge

Der realisierte Kursgewinn aus dem Verkauf der 8.333% Texaid Beteiligung beträgt rund CHF 1.393 Mio. Zudem ist der anteilige Erlös aus dem Austritt der Arbeitsgemeinschaft der Texaid per 30. Juni 2022 nach Wertberichtigung mit netto CHF 322'489.94 unter dieser Position erfasst.

18. Ereignisse nach dem Bilanzstichtag

Es sind keine weiteren wesentlichen Ereignisse nach dem Bilanzstichtag bekannt, welche die Jahresrechnung 2021/22 beeinflussen könnten.

Die aktuelle Weltlage mit Krieg, Embargo, Inflation und Klimawandel lässt wenig Hoffnung zu, dass es der armutsbetroffenen Bevölkerung weltweit aber auch in der Schweiz in den nächsten Monaten besser gehen wird. Die Winterhilfe wird weiterhin alles dafür tun, finanzielle Notlagen abzuschwächen und die Teilhabe am „normalen“ Leben in der Schweiz zu ermöglichen.

Die Jahresrechnung 2021/22 wurde am 22 September 2022 vom Zentralvorstand genehmigt.

Bericht der Revisionsstelle
zur eingeschränkten Revision
an die Delegiertenversammlung

Winterhilfe Schweiz
8006 Zürich

Als Revisionsstelle haben wir die Jahresrechnung (Bilanz, Betriebsrechnung, Geldflussrechnung, Rechnung über die Veränderung des Kapitals und Anhang) der Winterhilfe Schweiz für das am 30. Juni 2022 abgeschlossene Geschäftsjahr geprüft. In Übereinstimmung mit Swiss GAAP FER 21 unterliegen die Angaben im Leistungsbericht keiner Prüfungspflicht der Revisionsstelle.

Für die Aufstellung der Jahresrechnung in Übereinstimmung mit Swiss GAAP FER, den gesetzlichen Vorschriften und den Statuten ist der Vorstand verantwortlich, während unsere Aufgabe darin besteht, die Jahresrechnung zu prüfen. Wir bestätigen, dass wir die gesetzlichen Anforderungen hinsichtlich Zulassung und Unabhängigkeit erfüllen.

Unsere Revision erfolgte nach dem Schweizer Standard zur eingeschränkten Revision. Danach ist diese Revision so zu planen und durchzuführen, dass wesentliche Fehlaussagen in der Jahresrechnung erkannt werden. Eine eingeschränkte Revision umfasst hauptsächlich Befragungen und analytische Prüfungshandlungen sowie den Umständen angemessene Detailprüfungen der bei der geprüften Einheit vorhandenen Unterlagen. Dagegen sind Prüfungen der betrieblichen Abläufe und des internen Kontrollsystems sowie Befragungen und weitere Prüfungshandlungen zur Aufdeckung deliktischer Handlungen oder anderer Gesetzesverstösse nicht Bestandteil dieser Revision.

Bei unserer Revision sind wir nicht auf Sachverhalte gestossen, aus denen wir schliessen müssten, dass die Jahresrechnung kein den tatsächlichen Verhältnissen entsprechendes Bild der Vermögens-, Finanz- und Ertragslage in Übereinstimmung mit Swiss GAAP FER vermittelt und nicht Gesetz und Statuten entspricht.

Credor AG Wirtschaftsprüfung



Severin Klein
dipl. Wirtschaftsprüfer
zugelassener Revisionsexperte
Mandatsleiter



Ralf Nadler
dipl. Treuhandexperte
zugelassener Revisionsexperte

8001 Zürich, 22. September 2022

Beilage: Jahresrechnung



Der Zentralvorstand

Geschäftsjahr 2021/2022

Zentralpräsident



Prof. Dr. Thierry Carrel
Herzspezialist, Bern

Vizepräsidenten



Mathias Kaufmann
Leiter Fachbereich Sozialdienste GR,
Chur



**Dr. iur. Roland Plattner-
Steinmann**
Stabstelle Kirchen- und Gemeinde-
entwicklung, Reigoldswil

Mitglieder



Karin Bortoletto-Bär
Geschäftsführerin Winterhilfe St. Gallen,
St. Gallen



Paola Eicher-Pellegrini
Unternehmerin, Caslano



Christina Kieni Römer
Marketingleiterin, Steffisburg



Sylvie Naudy
Juristin, Founex



Das Zentralsekretariat

Geschäftsjahr 2021/2022



Monika Stampfli
Geschäftsführung



Roland Giger
Buchhaltung



Esther Güdel
Kommunikation



Jacqueline Heeb
Unterstützungsleistungen,
Administration



Dorothea Meyer
Spenderbetreuung



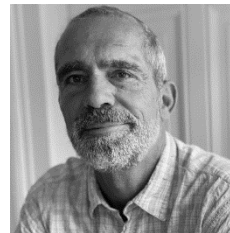
Bekir Özdemir
Unterstützungsleistungen,
Administration



Florence Regad
Kommunikation &
Marketing Westschweiz



Arianna Scariggi
Fundraising



Andreas Schwegler
Gesuchsbearbeitung
ShS



Jacqueline Spühler
Projektleiterin Birnel

Folgende Personen waren zusätzlich im Geschäftsjahr 2021/2022 für Winterhilfe Schweiz tätig: Sylvia Bernath, Harald Müller und die Zivildienstleistenden Nemanja Jovanovic, Jason Huber, Gian Mattia Lanfranchi, Alessandro Maiorano, Marko Milojevic



Die Geschäftsstellen der Winterhilfe

Aargau

Präsidentin
Martina Bircher
Nationalrätin und Vizeammann
Aarburg AG

Geschäftsstelle
Rosmarie Schneider
Rebmattweg 1, 5612 Villmergen
Telefon 078 972 41 61
aargau@winterhilfe.ch

IBAN CH45 0900 0000 5000 4859 5

Appenzell A. Rh.

Präsidentin
Marianne Kleiner
a. Nationalrätin
Herisau

Geschäftsstelle
Bea Hugentobler
9100 Herisau
Telefon 078 404 22 00
appenzell-a-rh@winterhilfe.ch

IBAN CH23 0900 0000 9000 3081 9

Appenzell I. Rh.

Präsident
Migg Hehli
Weissbad

Geschäftsstelle
Regina Dobler-Dörig
Schöttlerstrasse 28, 9050 Appenzell
Telefon 071 787 25 93
appenzell-i-rh@winterhilfe.ch

Appenzeller KB,
CH90 0076 3601 0010 4100 6

Baselland

Präsident
Dr. Roland Plattner-Steinmann
Reigoldswil

Geschäftsstelle
Albert Berisha
Kanonengasse 33, 4410 Liestal
Telefon 061 335 91 06
baselland@winterhilfe.ch

IBAN CH70 0900 0000 4000 5821 7

Basel-Stadt

Präsidentin
Marianne Eggenberger
Riehen

Geschäftsstelle
Martina Saner
Reinacherstrasse 131, 4053 Basel
Telefon 061 261 30 61
basel-stadt@winterhilfe.ch

IBAN CH56 0900 0000 4000 6060 3

Kanton Bern

Präsident
Bruno Tanner
Muri b. Bern

Geschäftsstelle
Miriam Brülhardt/Stephanie Oldani
Neuengasse 5, 3011 Bern
Telefon 031 311 20 21
bern@winterhilfe.ch

IBAN CH59 0900 0000 3001 0234 0

Freiburg

Präsidentin
Corinne Siffert
Freiburg

Geschäftsstelle
Pascale Haldimann
Rte des Dailettes 1
1700 Freiburg
Telefon 078 730 59 18
fribourg@secours-d-hiver.ch

IBAN CH93 0900 0000 1700 0329 1

Genf

Präsidentin
Sylvie Naudy
Founex

Geschäftsstelle
Comité genevois
Romana Scenini Bodenmüller
Postfach 3052, 1211 Genf 3
geneve@secours-d-hiver.ch

IBAN CH25 0900 0000 1200 0033 6

Glarus

Präsidentin
Marianne Lienhard
Regierungsrätin
Glarus

Geschäftsstelle
Nadja Stalder
Hauptstrasse 70, 8775 Hätzingen
Telefon 077 417 19 05
glarus@winterhilfe.ch

IBAN CH50 0900 0000 8700 1193 7

Graubünden

Präsidentin
Tina Gartmann-Albin
Chur

Geschäftsstelle
Jürg Buchli
Kant. Sozialamt
Grabenstrasse 8, 7001 Chur
Telefon 081 257 26 54
graubuenden@winterhilfe.ch

IBAN CH81 0077 4110 2862 4090 1

Jura

Präsidentin
Nathalie Barthoulot
Ministerin
Delémont

Geschäftsstelle
Muriel Christe Marchand
Service de l'action sociale
Fbg des Capucins 20, 2800 Delémont
Telefon 032 420 51 40
jura@secours-d-hiver.ch

IBAN CH45 0900 0000 2500 3613 9

Luzern

Präsident
Franz Josef Furrer
Pfeffikon

Geschäftsstelle
Fini Seeholzer,
Zentralstrasse 19, 6036 Dierikon
Telefon 079 912 95 36
luzern@winterhilfe.ch

IBAN CH73 0900 0000 6000 6469 4

Neuenburg

Präsident
Christophe Bissat
La Chaux-de-Fonds

Geschäftsstelle
Florence Vermot
Le Crêt 67, 2314 La Sagne
Telefon 079 704 31 79
neuchatel@secours-d-hiver.ch

IBAN CH12 0076 6000 Z020 4570 8

Nidwalden

Präsident
Beat Odermatt
Oberdorf

Geschäftsstelle
Cindy Bigler
Wächselacher 118, 6370 Stans
Telefon 077 435 72 92
nidwalden@winterhilfe.ch

IBAN CH89 0900 0000 6001 0281 8

Obwalden

Präsidentin
Paula Halter-Furrer
Giswil

Geschäftsstelle
Karin Durrer
Wolfisbergstrasse 48, 6073 Flüeli-Ranft
Telefon 079 406 28 93
obwalden@winterhilfe.ch

IBAN CH48 0900 0000 6001 0811 5

Schaffhausen

Präsidentin
Beatrice Graf
Schaffhausen

Geschäftsstelle
Daniela Tuchschnid
Langhansergässchen 3,
8200 Schaffhausen
Telefon 079 212 14 00
schaffhausen@winterhilfe.ch

IBAN CH53 0900 0000 8200 2661 9

Schwyz

Präsident
Othmar Reichmuth
Regierungsrat
Ilgau

Geschäftsstelle
Armon Saluz
6430 Schwyz
Telefon 079 966 53 08
schwyz@winterhilfe.ch

IBAN CH81 0077 7001 3147 2220 2

Solothurn

Präsidentin
Birgit Wyss, Regierungsrätin, Solothurn

Geschäftsstelle
Corinne Maier
Postfach 1241, 2540 Grenchen
Telefon 079 202 27 27
solothurn@winterhilfe.ch

IBAN CH51 0900 0000 4500 0948 5

St. Gallen

Präsident
Andreas Hildebrand
Arbon

Geschäftsstelle
Karin Bortoletto
Marktplatz 24, 9000 St. Gallen
Telefon 071 222 12 91
sankt-gallen@winterhilfe.ch

IBAN CH57 0900 0000 9000 7511 8

Tessin

Präsident
Marco Chiesa
Ruvigliana

Winterhilfe Tessin
Manuela Nünlist, Sekretariat
Marco Bazzi, Kommunikation
Via Ceresio 40, 6963 Pregassona
Telefon 091 930 04 71
info@soccorso-d-inverno.ch

Posta IBAN CH85 0900 0000 6500 0230 9
Banca IBAN CH40 0076 4106 3935 C000 C

Thurgau

Präsidentin
Liselotte Peter
Kefikon

Geschäftsstelle
Elisabeth Wäger
Postfach, 8501 Frauenfeld
Telefon 078 870 40 16
thurgau@winterhilfe.ch

IBAN CH45 0900 0000 8500 1615 6

Uri

Präsident
Isidor Baumann
Ständerat
Wassen

Geschäftsstelle
Samuel Bissig-Scheiber
6460 Altdorf
Telefon 076 200 16 76
uri@winterhilfe.ch

IBAN CH66 0900 0000 6000 4949 4

Oberwallis

Präsident
Samuel Wyer
Visp

Geschäftsstelle
Jean-Claude Ricci
Postfach 671
3900 Brig
Telefon 027 923 80 01
oberwallis@winterhilfe.ch

IBAN CH93 0900 0000 1900 1856 2

Unterwallis

Präsident
Nicolas Marcoud
Savièse

Geschäftsstelle
Muguette Claivaz
Postfach 2357, 1950 Sion 2 Nord
Telefon 027 322 42 10
valais-romand@secours-d-hiver.ch

IBAN CH45 0900 0000 1900 2253 0

Waadt

Präsident
Daniel Ruch
Moudon

Geschäftsstelle
Véronique Hurni
Rue du Temple 12, 1510 Moudon
vaud@secours-d-hiver.ch

IBAN CH14 0900 0000 1000 9400 0

Zürich

Präsidentin
Dr. Kathy Riklin
Zürich

Geschäftsstelle
Daniel Römer
Limmatstrasse 114, 8005 Zürich
Telefon 044 271 26 48
zuerich@winterhilfe.ch

IBAN CH58 0900 0000 8000 9758 8

Zug

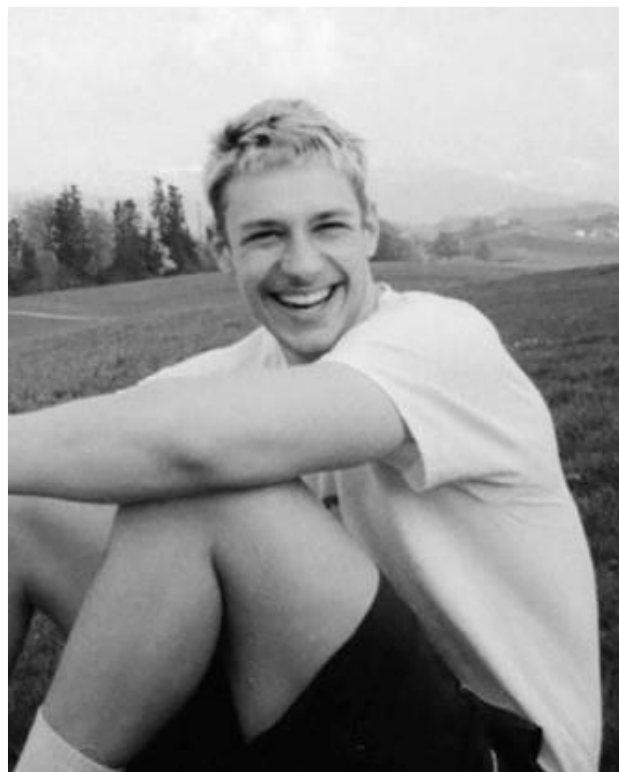
Präsident
Dr. Gerhard Pfister
Nationalrat
Oberägeri

Geschäftsstelle
Ralf Schuler
Hertizentrum 14
6300 Zug
Telefon 041 710 21 75
zug@winterhilfe.ch

IBAN CH14 0900 0000 1000 9400 0

Zum Winterhilfe-Sujet 2022

Unser jährlicher Plakatwettbewerb wurde im Herbst 2021 an der Schule für Gestaltung Bern und Biel durchgeführt. Gewinner des Plakatwettbewerbs ist Jonas Luyten. Wir danken den betreuenden Lehrpersonen Andrea Aebersold und Laszlo Horvath, der gesamten Jury unter dem Präsidenten Melchior Imboden und natürlich allen Student/innen für ihre grossartigen Beiträge.



Jonas Luyten (Jahrgang 1999), steht aktuell im 4. Lehrjahr als Grafiker. Er sagt: «Es freut mich sehr, dass ich das traditionsreiche Winterhilfe Sujet (Plakat) dieses Jahr gestalten durfte und meinen Teil zu dieser grossartigen Plakatreihe beitragen konnte.»

Das Sujet im Format A3 oder als Postkarte erhalten Sie gratis bei <mailto:medien@winterhilfe.ch>. Alle Plakate der Winterhilfe finden Sie [hier](#).

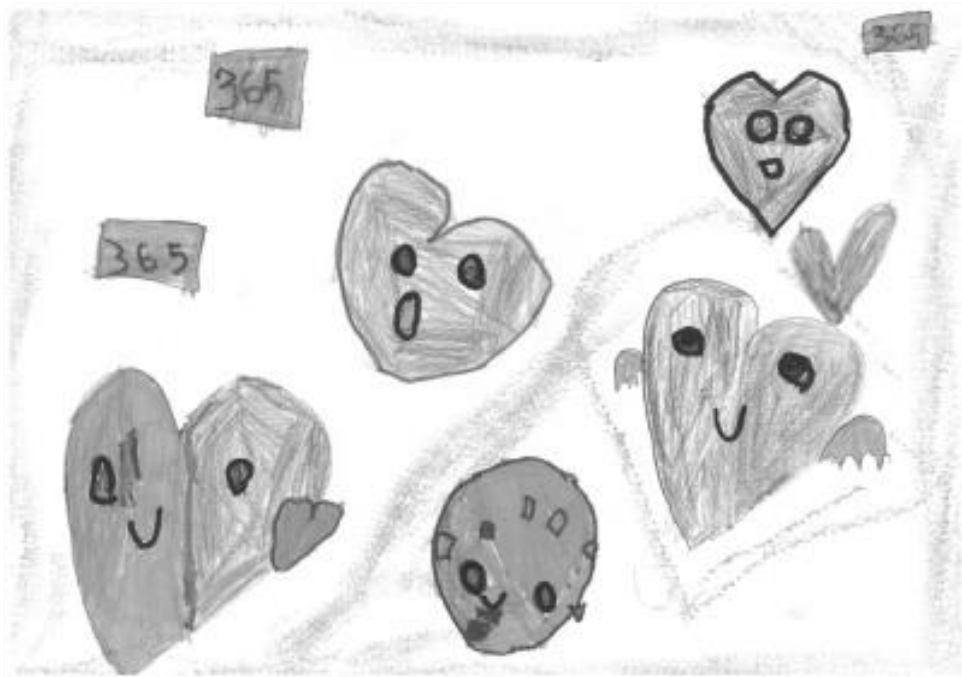


Wir bewegen – Dankesworte von Klientinnen und Klienten

«Vielen herzlichen Dank für die Lebensmittel-Gutscheine. **Als ich Ihren Brief geöffnet habe, sind mir Tränen runtergerollt. Ich war so berührt.** Es ist für mich nicht selbstverständlich, dass ihr so gut zu meinem Sohn und mir schaut.» Alleinerziehende Mutter mit einem Kind

«Ich möchte mich im Namen meiner ganzen Familie bei Ihnen bedanken, ich bin sehr bewegt und danke Ihrem gesamten Arbeitsteam. Vielen Dank für die mir zugesandten Essensgutscheine. Auch für die Zahlungen der Musikschule für unsere Jungs bedanke ich mich. **Vergesst uns bitte nicht.**» Working poor Familie mit 3 Kindern

«Danke, danke, danke! Sie retten uns! Wir wussten nicht, wie es wir schaffen! Danke vielmals von uns allen. **Danke, dass es SIE gibt und uns Familien mit Sorgen helfen!** Ich bin heute der glücklichste Mensch auf der Welt!» Working poor Familie mit 2 Kindern. Die Familie hat Lebensmittelgutscheine erhalten und wir haben eine Nebenkostenabrechnung übernommen.



Jeder Franken hilft

Ihre Spende, unabhängig von der Höhe des Betrages, trägt dazu bei, die Not von Armut betroffenen Menschen in der Schweiz zu lindern und ihnen neue Zuversicht zu schenken. Haben Sie ganz herzlichen Dank dafür! [Hier](#) können Sie schnell und sicher spenden.

Sie wollen sich papierlos über unsere Arbeit informieren?
Abonnieren Sie unseren elektronischen Newsletter via:
medien@winterhilfe.ch.



**Jetzt mit TWINT
spenden!**



QR-Code mit der
TWINT App scannen



Betrag und Spende
bestätigen

